

INSTRUKCJA OBSŁUGI KURTYNY POWIETRZNEJ

TYP

RM-1509-S

RM-1512-S

RM-1215-S

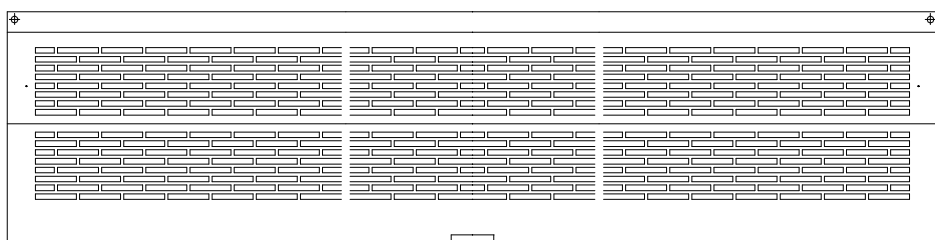
1. INFORMACJA O PRODUKCIE

Jako jeden z produktów do urządzenia nowoczesnego wnętrza najwyższej klasy, kurtyna powietrzna z nagrzewnicą wodną łączona jest z klimatyzatorem. Montowana jest przy wejściach w supermarketach, teatrach, halach, hotelach, warsztatach, magazynach, aby chronić wnętrza przed dostaniem się do nich kurzu, owadów, nieodpowiedniego powietrza, itd.

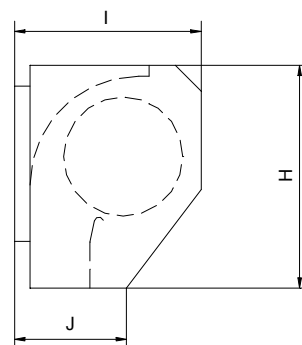
- Źródłem ciepła w trybie grzania jest ciepła woda zasilająca kurtynę. Poprzez odłączenie zasilania ciepłej wody kurtyna będzie pracować jako „zimna”.
- Ciśnienie robocze wynosi: 1.8-2.0Mpa
- Kurtyna nie może pracować na zewnątrz gdyż nagrzewnica może zamarznąć w niskich temperaturach.
- Urządzenie musi być zainstalowane przez doświadczoną firmę instalacyjną.
- Proszę przeczytać uważnie niniejszą instrukcję przed użytkowaniem urządzenia.

2. WYMIARY URZĄDZENIA I ROZMIESZCZENIE OTWORÓW INSTALACYJNYCH

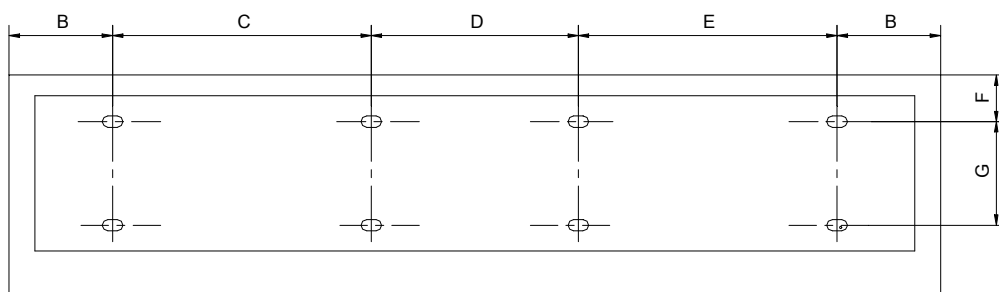
PRZÓD



ROZMIAR



TYŁ

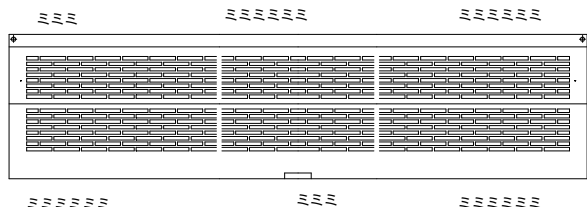


MODEL	A	B	C	D	E	F	G	H	I	J
RM-1509-S	900	100	250	200	150	35	263	242	336	120
RM-1512-S	1200		400	200	150					
RM-1515-S	1500		550	200	150					

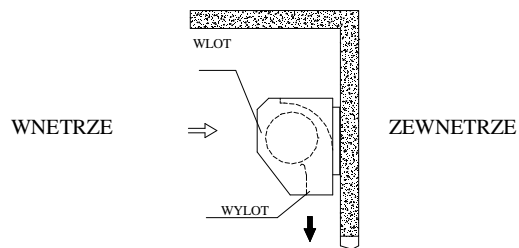
3. UWAGI ODNOŚNIE MONTAŻU

Podczas instalowania kurtyny powietrznej należy trzymać się następujących wytycznych:

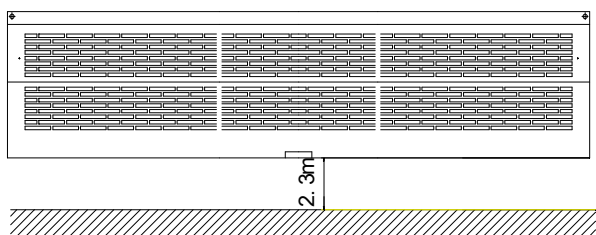
4.1 Jednostka powinna zostać zamontowana w stabilnym miejscu tak, aby uniknąć w przyszłości jej drżenia, związanego z tym hałasu oraz dla bezpieczeństwa jej funkcjonowania.



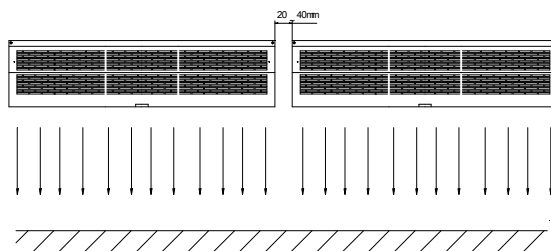
4.2 Jednostka powinna zostać zainstalowana wewnątrz pomieszczenia.



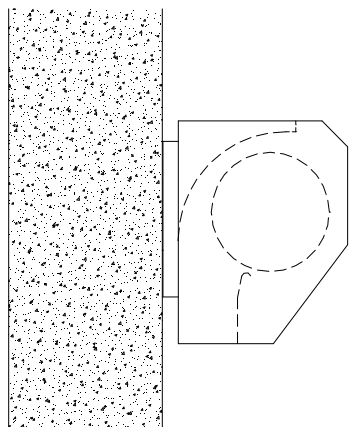
4.3 Nie należy instalować jednostki za nisko, tj. nie niżej niż 2,3 m od podłoża.



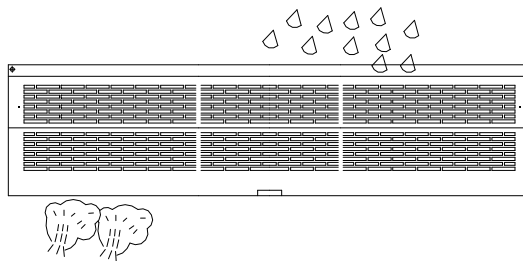
4.4. Jeżeli wejście jest szersze od jednostki, zaleca się montaż dwu lub więcej urządzeń równoległe obok siebie. W tym przypadku należy zachować 20-40 mm odstępu pomiędzy jednostkami.



4.5. Między jednostką a ścianą nie powinna pozostawać wolna przestrzeń. Przy montowaniu urządzenia u sufitu należy użyć załączonych wsporników sufitowych.



4.6. Nie należy montować jednostki w miejscu wystawionym na rozchłapywanie wody, działanie silnego strumienia pary wodnej, gazu wybuchowego lub powodującego korozję urządzenia.

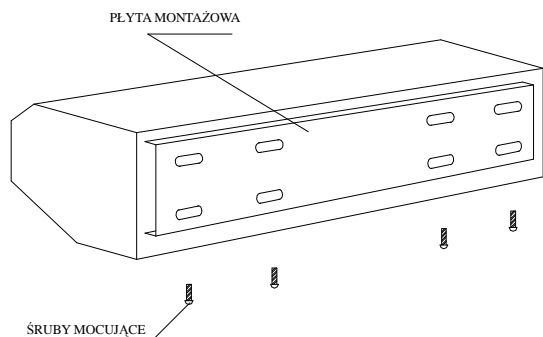


5. MONTAŻ

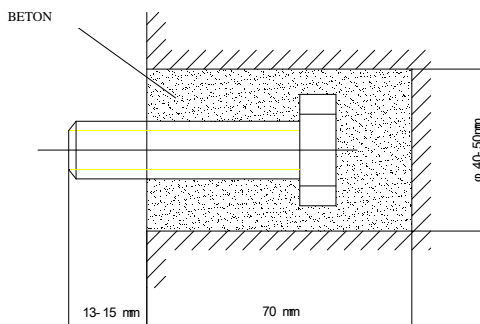
A. Instalacja na ścianie betonowej:

5.1.1. Zdjąć płytę montażową.

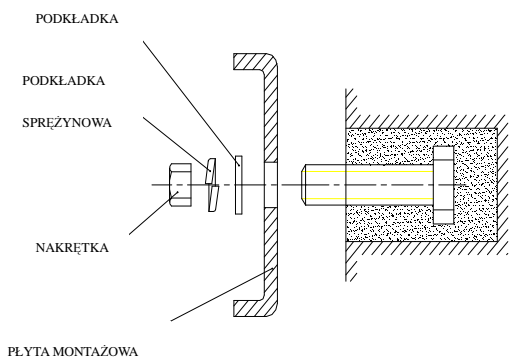
Należy odkręcić śruby z tylnej części jednostki i zdjąć płytę.



5.1.2 Zamocować śruby w odpowiedniej pozycji (Należy ustalić pozycję zamocowania śrub z otworami w płycie montażowej i zacementować otwory ze śrubami)

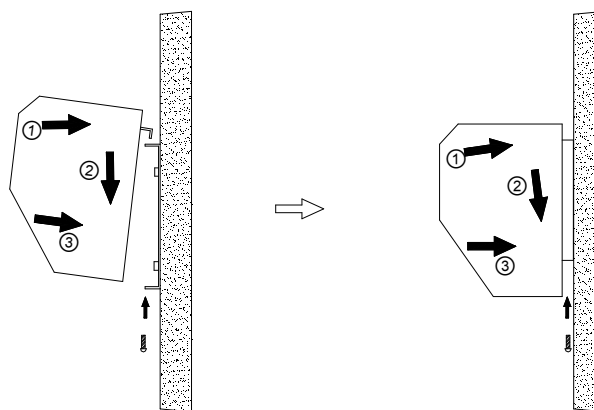


5.1.3 Po zastygnięciu cementu należy zamocować płytę montażową (należy użyć podkładki i nakrętki, jak pokazano poniżej).



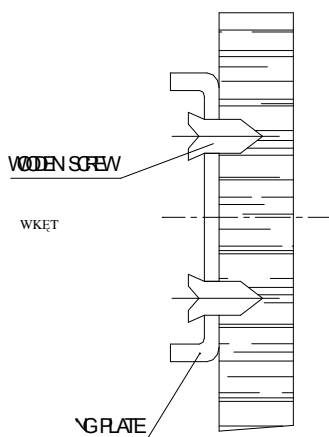
5.1.4. Zamontować część główną urządzenia.

Ustawić część główną urządzenia na górnym końcu płyty montażowej i zaciśnąć, jak przedstawiono poniżej.

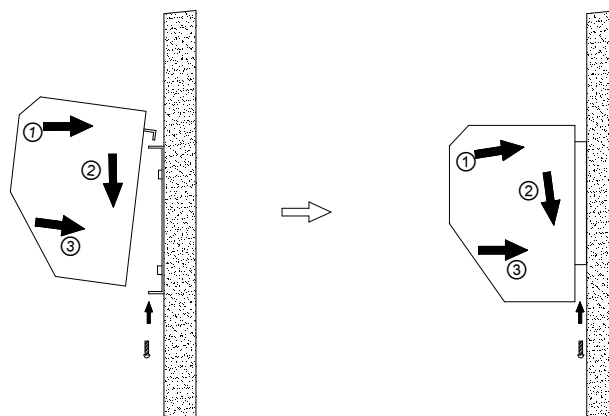


B. Instalacja na ścianie drewnianej.

5.2.1. Zamontować płytę montażową w odpowiedniej pozycji za pomocą wkrętów.

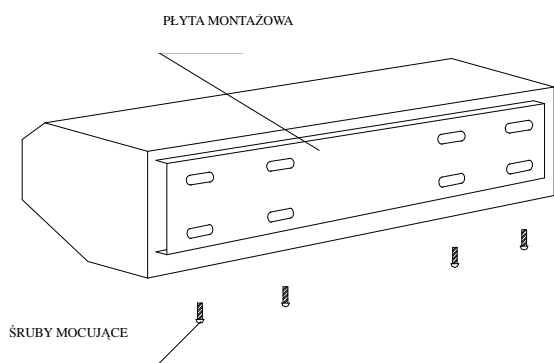


5.2.2 Tak samo jak w punkcie 4 A.

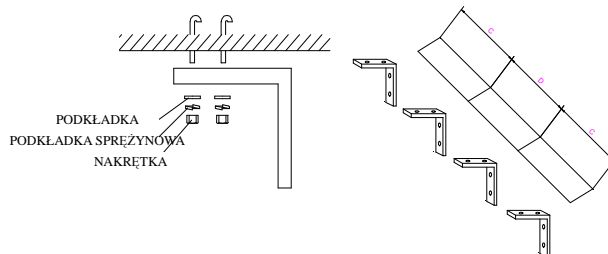


C. Mocowanie u sufitu

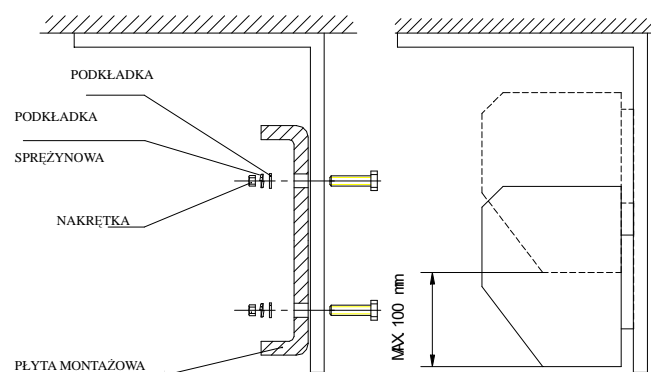
5.3.1 Zdjąć płytę montażową z części głównej urządzenia (tak samo jak w punkcie 5.1.1)



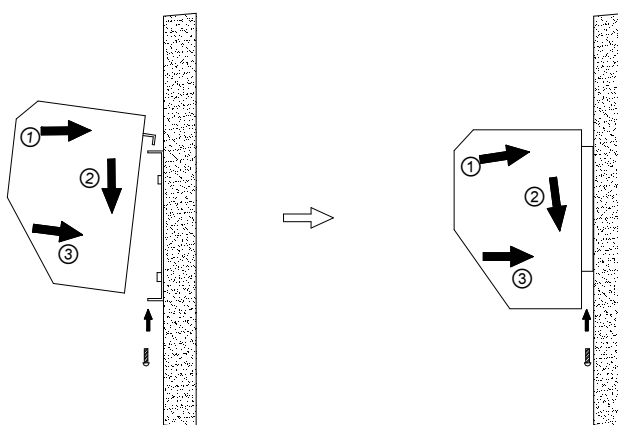
5.3.2 Montaż wsporników sufitowych, patrz poniżej.



5.3.3 Ustawić płytę montażową na wspornikach sufitowych i ją zamocować (należy użyć śrub dołączonych do wsporników sufitowych, jak przedstawiono poniżej). Pozycja płyty montażowej może być dostosowana w granicach 100mm.



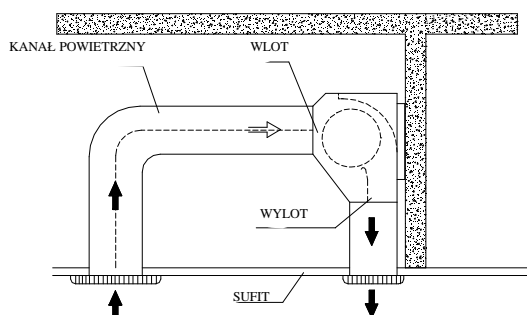
5.3.4 Aby zainstalować część główną urządzenia należy postępować wg zaleceń z punktu A



D. Montaż na suficie podwieszanym

5.4.1 Zamontować kurtynę powietrzną wg procedury dla ściany betonowej.

5.4.2 Następnie podłączyć kanały wg schematu po prawej.



6. PARAMETRY TECHNICZNE

Model	V~ Hz	W	Max. Prędkość powietrza m/s		Przepływ powietrza m ³ /h		Głośność dB	Waga Kg	Temp. Powietrza °C	Temp. Wody Wejście/Wyjście 100-65°C					Temp. Wody Wejście/Wyjście 90-60°C					Temp. Wody Wejście/Wyjście 85-55°C								
			H	L	H	L				Prędkość przepływu Wody m/s	Masa wody Kg/h	Cisnienie wody Pa	Temperatura wody °C	Moc KW	Prędkość przepływu Wody m/s	Masa wody Kg/h	Cisnienie wody Pa	Temperatura wody °C	Moc KW	Prędkość przepływu Wody m/s	Masa wody Kg/h	Cisnienie wody Pa	Temperatura wody °C	Moc KW				
RM-15 09-S	220 / 50	230	10	8	1450	1050	<55	28	15	0,49	878	2036	53	20	0,39	698	2620	49	16	0,45	805	1870	47	13				
RM-15 12-S	220 / 50	300			1930	1400	<57	35		0,65	1170	2715		28	0,52	930	2160		21	0,6	1070	2500		21	0,75	1330	3115	21
RM-15 15-S	220 / 50	330			2420	1750	<59	42		0,82	1460	3390		36	0,65	1160	2700		27	0,75	1330	3115		27	0,75	1330	3115	27

8. Działanie

8.1 WSKAZANIA DIOD

8.1.1 CZERWONA – ZASILANIE

8.1.2 ZIELONA 1 – PRACA W TRYBIE CHŁODZENIA

8.1.3 ZIELONA 2 – PRACA W TRYBIE GRZANIA

8.2 OZNACZENIE PRZYCISKÓW PILOTA

8.2.1 PRZYCISK „SPEED” – PODNOSI LUB ZMNIEJSZA PRĘDKOŚĆ WENTYLATORA.

PRZYCISK „HEAT” – WŁĄCZANIE TRYBU GRZANIA. (GDY TRYB GRZANIA JEST WŁĄCZONY

A TEMPERATURA POWIETRZA JEST WYŻSZA NIŻ 25°C – TRYB GRZANIA AUTOMATYCZNIE ZAMIENI SIĘ W TRYB CHŁODZENIA)

8.2.2 PRZYCISK „TEMP” – PODNOSI LUB OBNIŻA TEMPERATURĘ

8.2.3 PRZYCISK „MOOD” – ZAMIENIA WSKAZANIE STOPNI CELSIJUSZA NA STOPNIE FARENTHAJTA

8.3 INSTRUKCJA UŻYTKOWANIA

8.3.1 INSTALACJA BATERII

8.3.1.1 PRZYCISNĄĆ I WYSUNĄĆ PRZYKRYWĘ BATERII

8.3.1.2 WŁOŻYĆ DWIE ALKALICZNE BATERIE TYPAAA. UPEWNIĆ SIĘ CZY BATERIE ZOSTAŁY POPRAWNIE ZAINSTALOWANE.

8.3.1.3 ZAŁOŻYĆ PRZYKRYWĘ BATERII

8.4 WSKAZÓWKI:

8.5.1 KIERUJ PILOTA W KIERUNKU URZĄDZENIA

8.5.2 MAKSYMALNA ODLEGŁOŚĆ PILOTA OD KURTYNY WYNOŚI 6 METRÓW

8.5.3 ZACHOWAJ OSTROŻNOŚĆ TAK ABY PILOT NIE SPADŁ NA POSADZKĘ.

8.5.4 NIE WYSTAWIAJ PILOTA NA BEZPOŚREDNIE DZIAŁANIE PROMIENI SŁONECZNYCH ORAZ WSZELKICH URZĄDZEŃ GRZEWCZYCH.

8.5.5 UŻYWAJ TYLKO ALKALICZNYCH BATERII TYPAAA. WYMIENIAJ ZAWSZE OBIE BATERIE RAZEM.

8.5.6 WYJMIJ BATERIE Z PILOTA W PRZYPADKU NIEUŻYWANIA URZĄDZENIA PRZEZ DŁUŻSZY OKRES.

9. UWAGI

9.1 Napięcie i częstotliwość pracy jednostki powinna być zgodna ze wskazaniami na płycie znamionowej.

9.2 Odłączyć zasilanie przed działaniami na jednostce.

9.3 Konserwacja urządzenia powinna być dokonywana co roku.

9.4 Jednostka nie powinna być czyszczona za pomocą benzyny, rozpuszczalników lub innych środków chemicznych.

9.5 Należy uważać, aby woda nie dostała się do silnika.

9.6 Jeżeli zasilanie pochodzi z gniazdka elektrycznego, wtyczka musi odpowiadać IC335-1. Jeżeli przewód zasilania jest podłączony bezpośrednio do linii zasilającej, przełączniki biegunowości, w których odległość do połączenia wynosi co najmniej 3mm, muszą być zainstalowane na linii zasilającej.